

# Dell UltraSharp UP3017

## Guide de l'utilisateur

Modèle: UP3017  
Modèle réglementaire: UP3017t





**REMARQUE** : Une **REMARQUE** indique des informations importantes qui vous aideront à mieux utiliser votre ordinateur.



**AVERTISSEMENT** : Un **AVERTISSEMENT** indique un **risque potentiel de dommage matériel ou de perte de données si les instructions ne sont pas suivies.**



**ATTENTION** : Une **MISE EN GARDE** indique un **risque potentiel de dommage matériel, de blessure corporelle ou de décès.**

**Copyright © 2016 Dell Inc.** Tous droits réservés. Ce produit est protégé par les lois américaines et internationales sur le droit d'auteur et la propriété intellectuelle.

Dell™ et le logo Dell sont des marques commerciales de Dell Inc. aux États-Unis et d'autres juridictions. Tous les autres noms et marques mentionnés dans le présent document sont des marques commerciales de leurs entreprises respectives.

# Contenu

<b>À propos de votre moniteur</b> .....	<b>5</b>
Contenu de l'emballage. ....	5
Fonctions du produit .....	6
Pièces et commandes .....	7
Spécifications du moniteur. ....	11
Capacité 'Plug and Play'. ....	22
Qualité du moniteur LCD et politique de pixel .....	22
<b>Installation du moniteur</b> .....	<b>23</b>
Attacher le socle .....	23
A l'aide de l'inclinaison, du pivotement et du déploiement vertical ..	26
Régler les paramètres d'affichage de rotation de votre système ...	27
Connecter votre moniteur .....	27
Organisation des câbles. ....	30
Retirer le support de moniteur .....	30
Montage mural (optionnel). ....	31
<b>Utilisation du moniteur</b> .....	<b>32</b>
Allumer le moniteur .....	32
Utiliser les boutons du panneau frontal .....	32
Utilisation du menu à l'écran (OSD). ....	35

<b>Guide de dépannage</b> . . . . .	<b>52</b>
Test automatique. . . . .	52
Diagnostiques intégrés . . . . .	54
Problèmes généraux. . . . .	55
Problèmes spécifiques au produit. . . . .	57
Problèmes spécifiques à l'interface Universal Serial Bus (USB) . . . . .	58
<b>Appendice</b> . . . . .	<b>59</b>
Instructions de sécurité. . . . .	59
Règlements de la FCC (États-Unis uniquement) et autres informations réglementaires . . . . .	59
Contacter Dell . . . . .	59
Installation de votre moniteur d'affichage . . . . .	60
Instructions d'entretien. . . . .	62

# À propos de votre moniteur



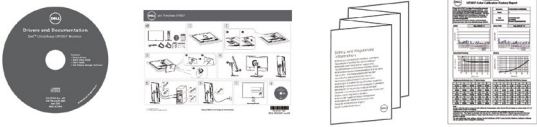
---

## Contenu de l'emballage

Votre moniteur est livré avec les éléments énumérés ci-dessous. Assurez-vous d'avoir tous les éléments et utilisez [Contacter Dell](#) s'il manque quelque chose.

**REMARQUE :** Certains éléments sont en option et peuvent ne pas être fournis avec votre moniteur. Certaines fonctionnalités ou accessoires peuvent ne pas être disponibles dans certains pays.

	Moniteur
	Colonne de support
	Base
	Cordon d'alimentation (varie en fonction du pays)

	<p>Câble USB 3.0 montant (active les ports USB du moniteur)</p>
	<p>Câble DP (DP vers mDP)</p>
	<ul style="list-style-type: none"> <li>• Disque avec Pilotes et Documentation</li> <li>• Guide d'installation rapide</li> <li>• Informations de sécurité, environnementales et réglementaires</li> <li>• Rapport d'étalonnage d'usine</li> </ul>

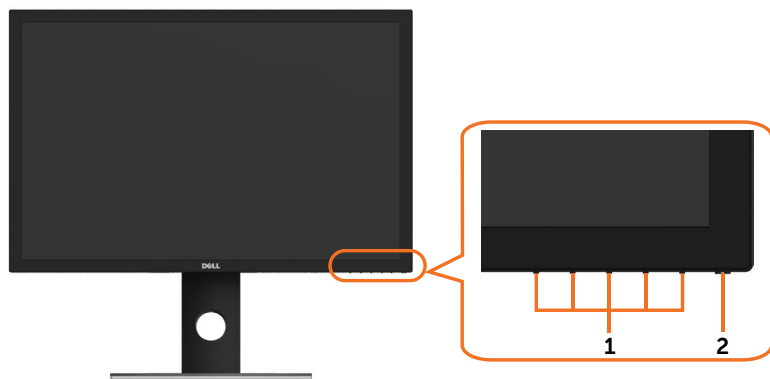
## Fonctions du produit

Le moniteur à écran plat **Dell UltraSharp UP3017** a une matrice active, un transistor à couches minces (TFT), un écran à cristaux liquides (LCD) et un rétroéclairage DEL. Les fonctions du moniteur sont les suivantes :

- Écran avec zone visualisable de 75,62 cm (30 pouces de diagonale). Résolution 2560 x 1600 (Rapport d'aspect 16:10) avec un support plein écran pour les résolutions inférieures.
- Capacités de réglage en inclinaison, pivotement et déploiement vertical.
- Solution de montage avec des orifices de fixation à écartement de 100 mm VESA (Video Electronics Standards Association) et pied amovible.
- Une connectivité numérique complète avec DP, mDP, HDMI, USB 3.0 rend votre moniteur prêt pour l'avenir.
- Prend en charge les principales normes d'espaces de couleurs pour Adobe RGB, sRGB, REC709 et DCI-P3.
- Capacité Plug and Play si votre système la prend en charge.
- Optimise le confort oculaire avec un écran sans scintillement et une fonction ComfortView qui réduit l'émission de lumière bleue.
- Ajustements sur le menu de l'écran (OSD) pour configurer et optimiser facilement l'écran.
- Le CD du logiciel et de la documentation contient un fichier d'information (INF), un fichier de correspondance des couleurs d'image (ICM), le logiciel Dell Display Manager et la documentation du produit.
- Prend en charge DP 1.2 MST (également connu sous le nom de structure en guirlande DP) pour la configuration de plusieurs moniteurs.
- Fente de verrouillage de sécurité.
- Prend en charge la capacité de gestion des ressources.
- Verre sans arsenic et sans mercure pour l'écran uniquement.
- Le capteur d'énergie indique le niveau d'énergie utilisé en temps réel par le moniteur.
- Consommation de 0,3 W en veille.

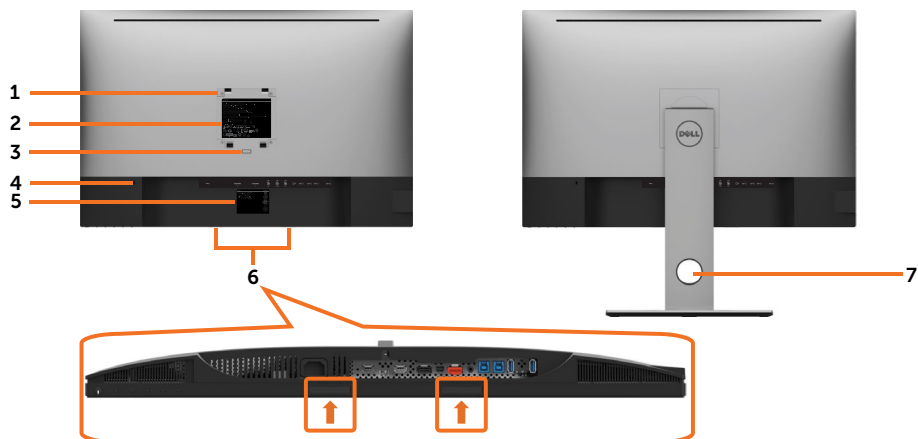
# Pièces et commandes

## Vue de devant



Etiquette	Description
1	Boutons de fonction (pour plus d'informations, voir <a href="#">Utilisation du moniteur</a> )
2	Bouton d'alimentation Marche/Arrêt (avec voyant DEL)

## Vue de derrière



Etiquette	Description	Utilisation
1	Trous de montage VESA 100 mm x 100 mm (sous le couvercle VESA)	Support de montage mural en utilisant un kit de montage mural compatible VESA (100 mm x 100 mm)
2	Etiquette réglementaire	Liste les certifications réglementaires.
3	Bouton d'ouverture du socle	Attache le moniteur à l'aide d'un câble de protection anti-vol
4	Orifice de verrouillage de sécurité	Utilisez un verrou de sécurité avec cet orifice pour fixer votre moniteur (vendu séparément).
5	Code barre, numéro de série et étiquette Service Tag	Référez-vous à cette étiquette si vous devez contacter Dell pour le support technique.
6	Fentes de montage de la Soundbar Dell	Pour attacher la Soundbar Dell optionnelle. <b>REMARQUE :</b> Veuillez retirer la bande en plastique couvrant les encoches de montage avant d'installer la Soundbar Dell. La Dell soundbar est vendue séparément.
7	Fente de gestion des câbles	Pour organiser les câbles en les faisant passer dans la fente.



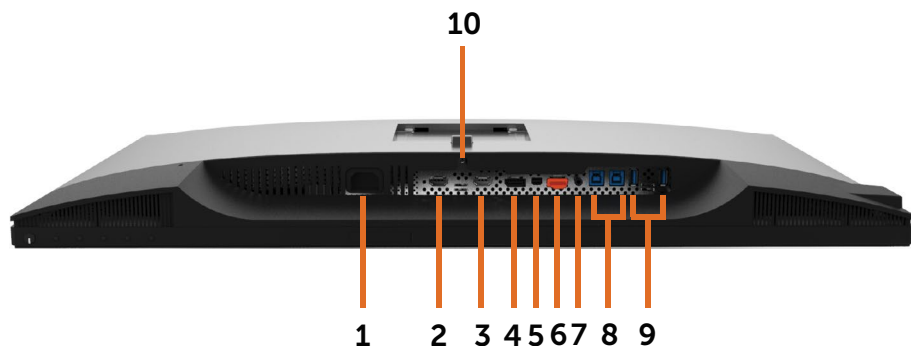
## Vue de coté





### Connecteur USB montant

Le port avec l'icône  batterie prend en charge BC 1.2.

## Vue de dessous



Etiquette	Description	Utilisation
1	Prise d'alimentation CA	Pour brancher le cordon d'alimentation du moniteur.
2	ports HDMI1	Connectez votre ordinateur avec un câble HDMI (en option).
3	ports HDMI2	
4	Connecteur DP(entrée)	Branchez le câble DP de votre ordinateur
5	Connecteur mDP (entrée)	Raccordez votre ordinateur avec le câble mDP vers DP.
6	Connecteur de sortie DP 	Sortie DP pour les moniteurs compatibles MST (Multi-Stream Transport). Un moniteur DP 1.1 ne peut être connecté que comme le dernier moniteur dans une chaîne MST. Pour activer MST, référez-vous aux instructions de la section " <a href="#">Connexion du moniteur pour la fonction DP MST</a> ". <b>REMARQUE:</b> Retirez le bouchon en caoutchouc lors de l'utilisation du connecteur de sortie DP.
7	Port de sortie audio	Pour brancher des haut-parleurs et lire de l'audio via un canal HDMI ou audio DisplayPort. Ne prend en charge que l'audio bicanal. <b>REMARQUE :</b> Le port de sortie audio ne prend pas en charge les écouteurs. <b>⚠ ATTENTION : Une pression sonore excessive du casque ou des écouteurs peut causer des dégâts auditifs.</b>
8	Ports USB montant	Branchez le câble USB livré avec votre moniteur sur l'ordinateur. Une fois ce câble branché, vous pouvez utiliser les ports USB descendants de votre moniteur.
9	Ports USB descendants	Pour brancher votre appareil USB. Vous pouvez seulement utiliser ces connecteurs une fois que vous avez branché le câble USB sur l'ordinateur et le connecteur USB montant connecté au moniteur. Le port avec l'icône  batterie prend en charge BC 1.2.
10	Verrou du support	Pour verrouiller le pied au moniteur en utilisant une vis M3 x 6 mm (la vis n'est pas fournie)

# Spécifications du moniteur

Type d'écran	Matrice active - LCD TFT
Type de panneau	Technologie IPS (Commutation dans le plan)
Rapport d'aspect	16:10
Dimensions d'images visualisables	
Diagonale	75,62 cm (30 pouces)
Zone active	
Horizontale	641,3 mm (25,2 pouces)
Verticale	400,8 mm (15,8 pouces)
Zone	257025,0 mm <sup>2</sup> (398,2 pouce <sup>2</sup> )
Taille des pixels	0,251 mm x 0,251 mm
Pixel par pouce (PPP)	101
Angle de vue	
Horizontale	178 degrés typique
Verticale	178 degrés typique
Luminosité	350 cd/m <sup>2</sup> (typique)
Rapport de contraste	1000:1 (typique)
Revêtement de l'écran de visualisation	Traitement antireflet du polariseur frontal (3H) revêtement rigide
Rétro-éclairage	LED blanche, système EDGELIGHT
Temps de réponse (Gris à gris)	6 ms (mode rapide) 8 ms (Mode NORMAL)
Profondeur des couleurs	1,07 milliards de couleurs
Gamme de couleurs*	99% Adobe RGB 99% sRGB 99% REC709 99% DCI-P3
Précision d'étalonnage	Delta E < 2 (moyenne)
Connectivité	<ul style="list-style-type: none"> <li>• 1 x DP 1,2 (HDCP 1,4)</li> <li>• 1 x mDP 1,2 (HDCP 1,4)</li> <li>• 1 DP 1.2 (sortie) avec MST (HDCP 1.4)</li> <li>• 2 x HDMI1,4 (HDCP 1,4)</li> <li>• 2 ports aval USB 3.0</li> <li>• 2 USB 3.0 avec BC1.2 capacité de chargement à 2 A (max)</li> <li>• 2 port amont USB 3.0</li> <li>• 1 sortie ligne audio analogique 2.0 (prise 3,5 mm)</li> </ul>

Largeur de bordure (bord du moniteur jusqu'à zone active)	22,71 mm (Haut/Gauche/Droite) 23,48 mm (Bas)
Réglage	
Support réglable en hauteur	150 mm
Inclinaison	-5 degrés à 21 degrés
Pivotement	-30 degrés à 30 degrés
Pivot	-90 degrés à 90 degrés
Gestion des câbles	oui
Compatibilité Dell Display Manager (DDM)	Organisation facile et autres principales fonctionnalités
Sécurité	Fente de verrouillage de sécurité (câble antivol vendu séparément) Fente de verrouillage antivol sur le support (vers le panneau)

 **REMARQUE \*** : en natif panneau uniquement, sous pré-réglage Mode personnalisé.

## Spécifications de la résolution

Plage de balayage horizontale	30 kHz à 113 kHz (DP/HDMI)
Plage de balayage verticale	50 Hz à 86 Hz (DP/HDMI)
Résolution maximale pré-réglée	2560 x 1600 à 60 Hz
Capacités d'affichage vidéo (lecture DP et HDMI)	480i, 480p, 576i, 576p, 720p, 1080i, 1080p, QHD

## Modes d'affichage pré-réglés

Mode d'affichage	Fréquence horizontale (kHz)	Fréquence verticale (Hz)	Horloge de pixels (MHz)	Polarité de synchronisation (Horizontale/ Verticale)
720 x 400	31.5	70.0	28.3	-/+
VESA, 640 x 480	31.5	60.0	25.2	-/-
VESA, 640 x 480	37.5	75.0	31.5	-/-
VESA, 800 x 600	37.9	60.0	40.0	+/+
VESA, 800 x 600	46.9	75.0	49.5	+/+
VESA, 1024 x 768	48.4	60.0	65.0	-/-
VESA, 1024 x 768	60.0	75.0	78.8	+/+
VESA, 1152 x 864	67.5	75.0	108.0	+/+
VESA, 1280 x 1024	64.0	60.0	108.0	+/+
VESA, 1280 x 1024	80.0	75.0	135.0	+/+
VESA, 1600 x 1200	75.0	60.0	162.0	+/+
VESA, 1920 x 1200	74.04	59.95	154.0	+/-
VESA, 2048 x 1080	26.27	24	58.22	+/-
VESA, 2048 x 1280 - R	78.918	59.922	174.25	+/-
VESA, 2560 x 1600	98.71	59.97	268.5	+/-

## Modes Multi-Stream Transport (MST)


Moniteur source MST	Nombre maximal de moniteurs externes pouvant être pris en charge	
		2560 x 1600/60Hz
2560 x 1600/60Hz	1	2

**REMARQUE :** La résolution maximale pour un moniteur externe est de seulement 2560x1600 60Hz.

## Spécifications électriques

Signaux d'entrée vidéo	<ul style="list-style-type: none"> <li>Signal vidéo numérique pour chaque ligne différentielle. Par ligne différentielle à une impédance de 100 ohms.</li> <li>Prise en charge d'entrée de signal DP/HDMI.</li> </ul>
Voltage d'entrée / fréquence / courant	100–240 VCA / 50 Hz/60 Hz $\pm$ 3 Hz / 1,6 A (maximum)
Courant d'appel	30 A à 120 VCA (maximum) 60 A à 240 VCA (maximum)

## Caractéristiques physiques

Type de connecteur	<ul style="list-style-type: none"> <li>• DP connecteur (comprend l'entrée DP et la sortie DP)</li> <li>• mDP connecteur</li> <li>• HDMI connecteur</li> <li>• Sortie ligne audio</li> <li>• Connecteur USB 3.0</li> </ul> (Le port avec l'icône  batterie prend en charge BC 1.2.)
Type du câble de signal (dans la boîte)	Câble DP vers mDP 1,8 m Câble USB 3.0 1,8 m
Dimensions (avec le socle)	
Hauteur(Compressé)	632,3 mm (24,89 pouces)
Hauteur(Etendu)	482,3 mm (18,99 pouces)
Largeur	686,9 mm (27,04 pouces)
Profondeur	217,0 mm (8,54 pouces)
Dimensions (sans le socle)	
Hauteur	447,1 mm (17,60 pouces)
Largeur	686,9 mm (27,04 pouces)
Profondeur	58,0 mm (2,28 pouces)
Dimensions de la base	
Hauteur(Compressé)	478,2 mm (18,83 pouces)
Hauteur(Etendu)	430,5 mm (16,95 pouces)
Largeur	343,5 mm (13,52 pouces)
Profondeur	217,0 mm (8,54 pouces)
Poids	
Avec l'emballage	13,10 kg (28,88 lb)
Avec l'ensemble du socle et câbles	9,59 kg (21,14 lb)
Sans ensemble du socle (pour montage mural ou montage VESA - sans câbles)	6,49 kg (14,31 lb)
De l'ensemble du socle	2,81 kg (6,19 lb)
Cadre frontal brillant	2~4 GU

## Caractéristiques environnementales

Conformité aux normes	
Moniteur certifié ENERGY STAR	oui
EPEAT	Certification EPEAT Gold aux États-Unis. La certification EPEAT varie selon le pays. Consultez <a href="http://www.epeat.net">www.epeat.net</a> pour connaître le statut de certification par pays.
Écrans certifiés TCO	oui
Conformité avec RoHS	oui
Moniteur sans RFB/PVC (à l'exception des câbles externes)	oui
Température	
En fonctionnement	de 0°C à 35°C (de 32°F à 95°F)
À l'arrêt	de -20°C à 60°C (de -4°F à 140°F)
Humidité	
En fonctionnement	De 10% à 80% (sans condensation)
À l'arrêt	De 5% à 90% (sans condensation)
Altitude	
En fonctionnement	5 000 m (16 404 ft) max
À l'arrêt	12 192 m (40 000 ft) max
Dissipation thermique	368,51 BTU/heure (maximum) 221,79 BTU/heure (typique)

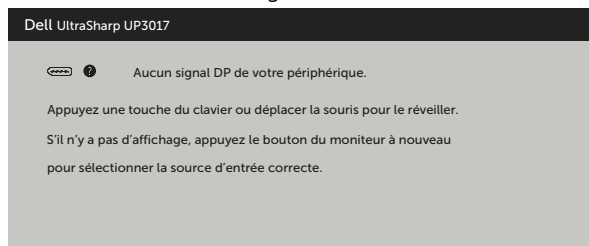
# Modes de gestion d'énergie

Si vous disposez d'une carte vidéo compatible VESA DPM™ ou d'un logiciel installé sur votre PC, le moniteur va automatiquement réduire sa consommation électrique lorsqu'il n'est pas utilisé. On parle alors de Mode d'économie d'énergie\*. Si l'ordinateur détecte une entrée depuis le clavier, la souris ou d'autres périphériques, le moniteur se « réveillera » automatiquement. Le tableau suivant affiche la consommation électrique et les signaux de cette fonctionnalité d'économie d'énergie automatique :

Modes VESA	Sync. horizontale	Sync. verticale	Vidéo	Indicateur d'alimentation	Consommation électrique
Fonctionnement normal	Actif	Actif	Actif	Blanc	108 W (maximum)** 54 W (typique)
Mode Arrêt-Actif	Inactif	Inactif	Éteint	Blanc (Lumineux)	<0,3 W
Arrêt	-	-	-	Éteint	<0,3 W

Energy Star	Consommation électrique
PON	38,4 W***
E <sub>TEC</sub>	120,0 kWh ****

L'OSD fonctionnera uniquement en mode fonctionnement normal. Si vous appuyez sur un bouton en mode Arrêt-Actif, le message suivant s'affiche :



\*Laconsommation électrique nulle en mode ARRET ne peut être obtenue qu'en débranchant le cordon d'alimentation du moniteur.

\*\*Consommation électrique maximale avec luminance maximale.

\*\*\*Consommation électrique du mode marche telle que définie dans Energy Star version 7.0.

\*\*\*\*Consommation énergétique totale en kWh telle que définie dans Energy Star version 7.0.

Ce document est fourni à titre indicatif et reflète les performances en laboratoire. Votre produit est susceptible de fonctionner différemment selon le logiciel, les composants et les périphériques commandés, et ces informations ne font l'objet d'aucune obligation de mise à jour. Ainsi, le client ne doit pas se fier entièrement à ces informations dans ses prises de décisions en matière de tolérances électriques ou autres. Aucune garantie expresse ou implicite n'existe en termes d'exactitude ou d'exhaustivité.

Activez l'ordinateur et le moniteur pour accéder à l'OSD.

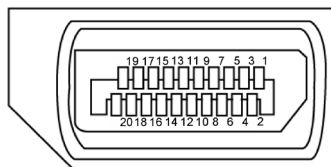
 **REMARQUE** : Ce moniteur est conforme à la norme **ENERGY STAR**.





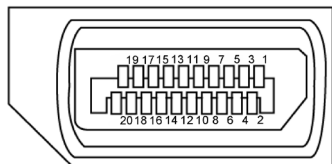
# Assignations des broches

## Connecteur DP(entrée)



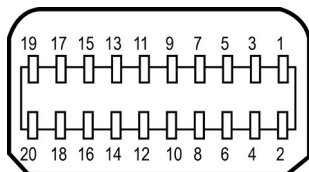
Numéro de broche	Coté à 20 broches du câble de signal connecté
1	ML3(n)
2	GND
3	ML3(p)
4	ML2(n)
5	GND
6	ML2(p)
7	ML1(u)
8	GND
9	ML1(p)
10	ML0(n)
11	GND
12	ML0(p)
13	CONFIG1
14	CONFIG2
15	AUX CH (p)
16	DP_Cable Detect
17	AUX CH (n)
18	Hot Plug Detect
19	GND
20	+3.3V DP_PWR

## Connecteur de sortie DP



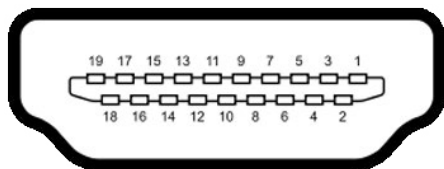
Numéro de broche	Coté à 20 broches du câble de signal connecté
1	ML0(p)
2	GND
3	ML0(n)
4	ML1(p)
5	GND
6	ML1(n)
7	ML2(p)
8	GND
9	ML2(n)
10	ML3(p)
11	GND
12	ML3(n)
13	CONFIG1
14	CONFIG2
15	AUX CH(p)
16	GND
17	AUX CH(n)
18	Hot Plug Detect
19	GND
20	DP_PWR

## Connecteur mDP



Numéro de broche	Coté à 20 broches du câble de signal connecté
1	GND
2	Hot Plug Detect
3	ML3 (n)
4	CONFIG1
5	ML3 (p)
6	CONFIG2
7	GND
8	GND
9	ML2 (n)
10	ML0 (p)
11	ML2 (p)
12	ML0 (p)
13	GND
14	DP_Cable Detect
15	ML1 (n)
16	AUX (p)
17	ML1 (p)
18	AUX (n)
19	GND
20	+3.3V DP_PWR


## Connecteur HDMI



Numéro de broche	Coté à 19 broches du câble de signal connecté
1	TMDS DATA 2+
2	TMDS DATA 2 SHIELD
3	TMDS DATA 2-
4	TMDS DATA 1+
5	TMDS DATA 1 SHIELD
6	TMDS DATA 1-
7	TMDS DATA 0+
8	TMDS DATA 0 SHIELD
9	TMDS DATA 0-
10	TMDS CLOCK+
11	TMDS CLOCK SHIELD
12	TMDS CLOCK-
13	CEC
14	Reserved (N.C. on device)
15	DDC CLOCK (SCL)
16	DDC DATA (SDA)
17	DDC/CEC Ground
18	+5 V POWER
19	HOT PLUG DETECT


## Interface Universal Serial Bus (USB)

Cette section vous donne des informations sur les ports USB qui sont disponibles sur le côté gauche de votre moniteur.

**REMARQUE** : Jusqu'à 2 A sur le port USB en aval (port avec l'icône de batterie ) avec les dispositifs de conformité BC 1.2 ; jusqu'à 0,9 A sur les 2 autres ports USB en aval.

Votre ordinateur dispose des ports USB suivants :

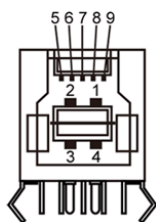
- 2 montant - arrière
- 4 descendant - 2 côté gauche; 2 en bas

Port de chargement électrique : les ports avec l'icône  batterie prennent en charge la capacité de chargement rapide de courant si l'appareil est compatible BC 1.2.

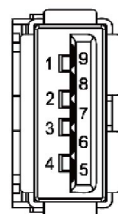
**REMARQUE** : Les ports USB du moniteur ne fonctionnent correctement que lorsque le moniteur est allumé ou en mode d'économie d'énergie. Si vous coupez le moniteur puis le remettez en marche, les périphériques branchés peuvent mettre quelques secondes avant de pouvoir fonctionner normalement.

Vitesse de transfert	Débit	Consommation électrique
SuperSpeed	5 Gbps	4,5 W (Max., chaque port)
Haute vitesse	480 Mbps	2,5 W (Max., chaque port)
Pleine vitesse	12 Mbps	2,5 W (Max., chaque port)

Port USB montant



Port USB descendant



Numéro de broche	Nom du signal
1	VBUS
2	D-
3	D+
4	MASSE
5	StdB_SSTX-
6	StdB_SSTX+
7	MASSE_DRAIN
8	StdB_SSRX-
9	StdB_SSRX+
Coque	Cadran

Numéro de broche	Nom du signal
1	VBUS
2	D-
3	D+
4	MASSE
5	StdA_SSRX-
6	StdA_SSRX+
7	MASSE_DRAIN
8	StdA_SSTX-
9	StdA_SSTX+
Coque	Cadran

## Capacité 'Plug and Play'

Vous pouvez installer ce moniteur avec n'importe quel ordinateur compatible Plug and Play. Ce moniteur fournit automatiquement à l'ordinateur ses données d'identification d'affichage étendues (Extended Display Identification Data : EDID) en utilisant les protocoles DDC (Display Data Channel) de manière à ce que l'ordinateur puisse effectuer automatiquement la configuration et optimiser les paramètres du moniteur. La plupart des installations de moniteur sont automatiques ; vous pouvez, si nécessaire, y choisir différents réglages. Pour consulter les informations relatives à l'installation et aux modifications de réglage du moniteur, voir la section [Utilisation du moniteur](#).

## Qualité du moniteur LCD et politique de pixel

Pendant le processus de fabrication de ce moniteur LCD, il n'est pas anormal que un ou plusieurs pixels deviennent fixes et ne puissent plus changer. Il est difficile de les voir et n'affecte en rien la qualité ou l'utilisation de l'écran. Pour plus d'informations sur la Politique de la qualité et des pixels des moniteurs Dell, visitez le site de support de Dell : <http://www.dell.com/support/monitors>.

# Installation du moniteur

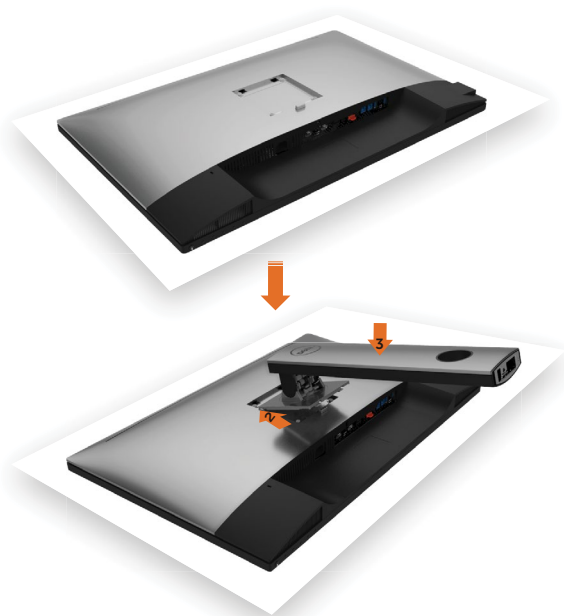
---

## Attacher le socle

**REMARQUE** : La base et la colonne de support sont détachées lorsque le moniteur est livré depuis l'usine.

**REMARQUE** : La procédure suivante s'applique au support par défaut. Si vous avez acheté un autre support, consultez la documentation fournie avec pour le monter.

**AVERTISSEMENT** : Placez le moniteur sur une surface plate, propre et souple pour éviter d'érafler l'écran.

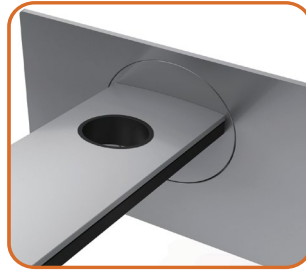


Pour attacher le socle du moniteur:

- 1 Retirez le couvercle de protection du moniteur et placez dessus le moniteur avec l'avant orienté vers le bas.
- 2 Insérez les deux onglets sur la partie supérieure du support dans la rainure à l'arrière du moniteur.
- 3 Appuyez sur le socle jusqu'à ce qu'il s'attache.



- Tenez la base du support avec la marque triangulaire ▲ orientée vers le haut.



- Alignez les blocs proéminents de la base du support sur la fente correspondante du support.
- Insérez complètement les blocs de la base du support dans la fente du support.





- Soulevez la poignée à vis et tournez la vis dans le sens des aiguilles d'une montre.
- Après avoir complètement serré la vis, pliez le méplat de la poignée à vis dans le logement.

# A l'aide de l'inclinaison, du pivotement et du déploiement vertical

**REMARQUE :** Cela ne s'applique qu'à un moniteur avec un socle. Lorsque vous achetez un socle d'un type différent, veuillez vous référer au guide d'installation du socle en question pour plus d'informations.

## Inclinaison, pivotement, Extension verticale

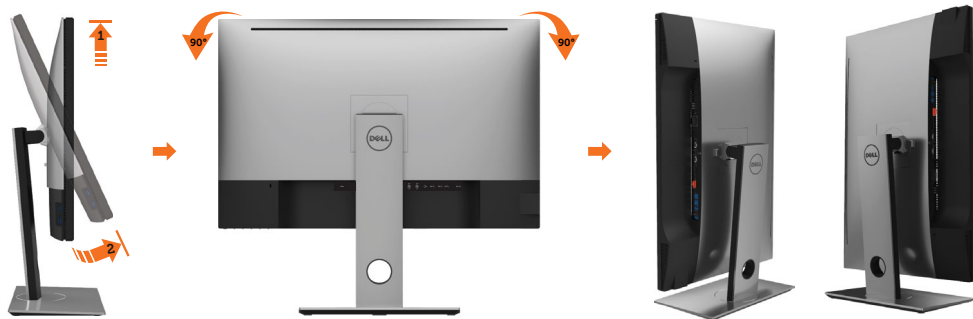
Avec la base fixée au moniteur, vous pouvez incliner le moniteur pour obtenir l'angle de vue le plus confortable.





**REMARQUE :** Le socle est détaché lorsque le moniteur est livré depuis l'usine.

## Faire tourner le moniteur

Avant de faire tourner le moniteur, votre moniteur doit être complètement déployé verticalement et complètement incliné vers le haut pour éviter de heurter le bord inférieur du moniteur.




 **REMARQUE** : Pour utiliser la fonction de rotation de l'affichage (Affichage Paysage ou Portrait) avec votre ordinateur Dell, il vous faut un pilote graphique à jour qui n'est pas fourni avec ce moniteur. Pour télécharger le pilote graphique, allez sur [www.dell.com/support](http://www.dell.com/support) et consultez la section Téléchargement pour y trouver les dernières mises à jour des Pilotes graphiques.

 **REMARQUE** : En Mode d'affichage portrait, vous pouvez éprouver des dégradations de performances dans les applications intenses graphiquement (Jeux 3D etc.)


## Régler les paramètres d'affichage de rotation de votre système

Après avoir fait tourner votre moniteur, il vous faut terminer la procédure ci-dessous pour régler les paramètres d'affichage en rotation de votre système.

 **REMARQUE** : Si vous utilisez le moniteur avec un ordinateur non Dell, il vous faut aller sur le site Web du pilote graphique ou sur le site Web du fabricant de votre ordinateur pour des informations sur la façon de faire tourner votre système d'exploitation.

### Pour régler les paramètres d'affichage en rotation :

- 1 Cliquez avec le bouton droit sur le Bureau et cliquez sur Propriétés.
- 2 Sélectionnez l'onglet Réglages et cliquez sur Avancé.
- 3 Si vous avez une carte graphique ATI, choisissez l'onglet Rotation et réglez la rotation préférée.
- 4 Si vous avez une carte graphique nVidia, cliquez sur l'onglet nVidia, dans la colonne de gauche choisissez NVRotate, puis choisissez la rotation préférée.
- 5 Si vous avez une carte graphique Intel®, choisissez l'onglet graphique Intel, cliquez sur Propriétés graphiques, choisissez l'onglet Rotation, puis réglez la rotation préférée.


 **REMARQUE** : Si vous ne voyez pas d'option de rotation ou si cela ne fonctionne pas correctement, allez sur [www.dell.com/support](http://www.dell.com/support) et téléchargez le dernier pilote pour votre carte graphique.

## Connecter votre moniteur

 **ATTENTION** : Avant de débuter quelque procédure que ce soit de cette section, suivez les [Instructions de sécurité](#).

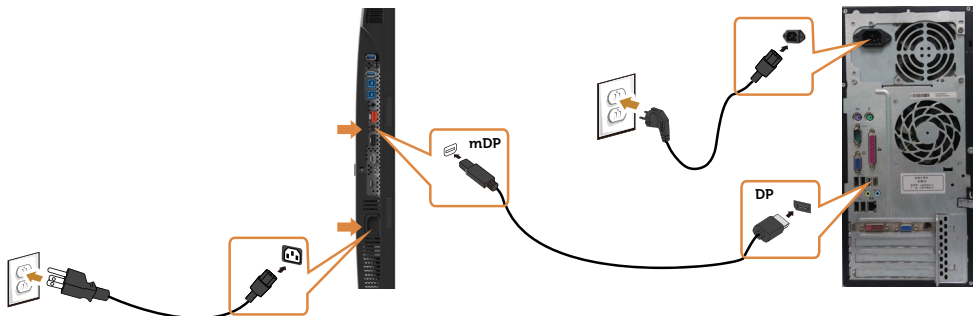
Pour connecter votre moniteur à l'ordinateur :

- 1 Arrêtez votre ordinateur.
- 2 Connectez le câble DP-mDP/HDMI/USB de votre moniteur à l'ordinateur. (Étendez verticalement et penchez complètement le moniteur afin de le tourner pour raccorder le câble. Voir [Tourner le moniteur](#).)
- 3 Allumez votre moniteur.
- 4 Sélectionnez la bonne source en entrée dans le menu OSD du moniteur et allumez votre ordinateur.

 **REMARQUE** : Le réglage par défaut du **UP3017** est DP 1.2. Une carte graphique DP 1.1 peut ne pas offrir un affichage normal. Veuillez vous référer à la section « product specific problems – No image when using DP connection to the PC » ([problèmes spécifiques au produit – aucune image lors de l'utilisation d'une connexion DP au PC](#)) pour modifier le réglage par défaut.

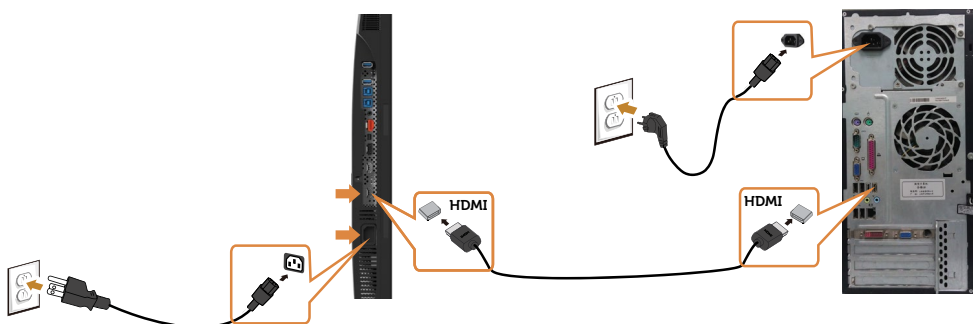
# Connexion d'un seul moniteur

## Raccorder le câble DP (ou mDP)



**REMARQUE :** La valeur par défaut est Port DP. Sélectionnez la source en entrée sur le moniteur pour passer à mDP.

## Branchement du câble HDMI(optionnel)



## Brancher le câble USB

Une fois que vous avez terminé de brancher les câbles DP-mDP, suivez la méthode suivante pour brancher le câble USB 3.0 à l'ordinateur et terminer l'installation de votre moniteur :

### 1 a. Connecter un ordinateur:

Connectez le port USB 3.0 montant (câble fourni) à un port USB 3.0 approprié de votre ordinateur.

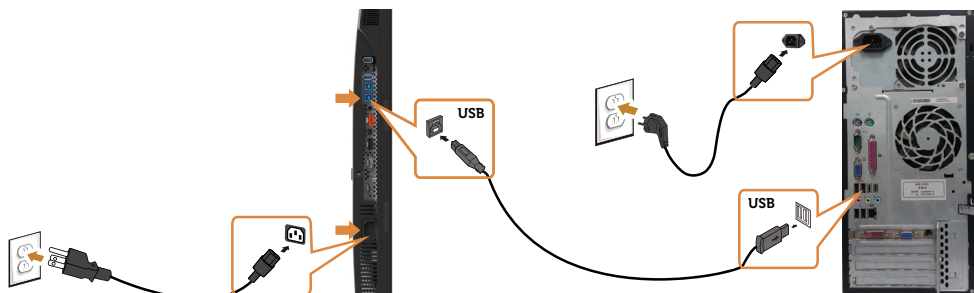
### b. Connecter deux ordinateurs:

Connectez les ports USB 3.0 en amont aux ports USB 3.0 appropriés sur les deux ordinateurs. Puis utilisez le menu OSD pour sélectionner entre les deux sources USB en amont et les sources d'entrée. Voir [Commutateur de sélection USB](#).

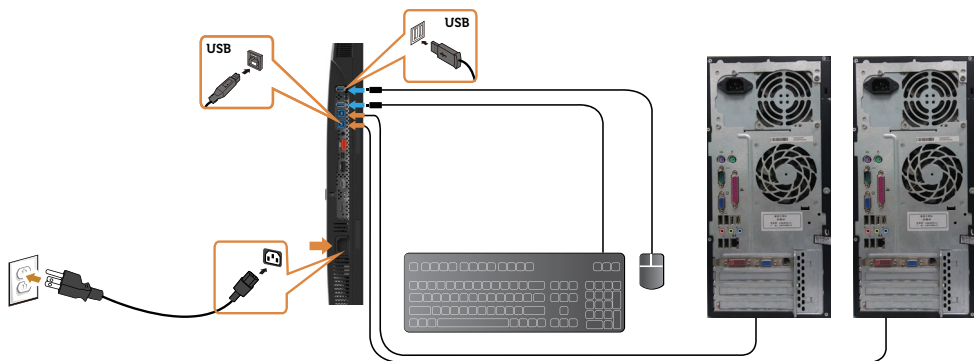
**NOTE:** Lors du raccordement de deux ordinateurs au moniteur, les ports USB en aval du moniteur pour le clavier et la souris peuvent être attribués à différents signaux d'entrée provenant des deux ordinateurs en modifiant le réglage de Sélection USB depuis le menu OSD. (Voir [Sélection USB](#) pour plus de détails)

2 Connectez les périphériques USB 3.0 aux ports USB 3.0 descendants du moniteur.

3 Branchez les cordons d'alimentation de votre ordinateur et du moniteur sur une prise de courant proche.



a. Connecter un ordinateur

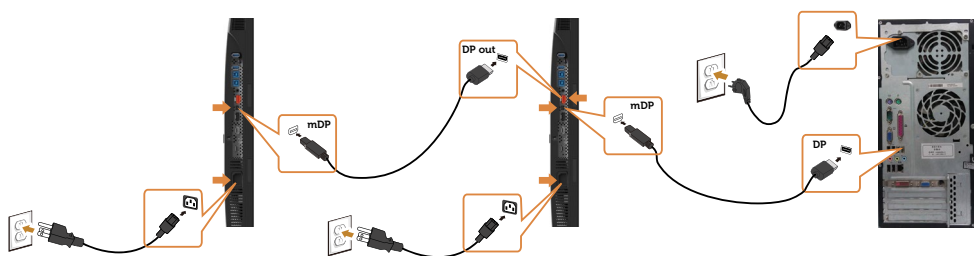


b. Connecter deux ordinateurs

- 4 Allumez le moniteur et l'ordinateur.  
Si votre moniteur affiche une image, l'installation est terminée. Si aucune image n'est affichée, voir [Guide de dépannage](#).

## Connexion de plusieurs moniteurs

### Connexion de l'écran pour la fonction DP Multi- Transport Stream (MST)



**REMARQUE** : supporte la fonction DP MST. Pour pouvoir utiliser cette fonction, votre carte vidéo PC doit être certifiée DP1.2 avec l'option MST.

**REMARQUE** : Retirez le bouchon en caoutchouc lors de l'utilisation du connecteur de sortie DP.

# Organisation des câbles



Après avoir fixé tous les câbles nécessaires à votre moniteur et à votre ordinateur, (voir [Raccorder votre moniteur](#) pour la fixation des câbles) organisez tous les câbles comme indiqué ci-dessus.

## Retirer le support de moniteur

**⚠ AVERTISSEMENT :** Pour éviter les rayures sur l'écran LCD en enlevant la base, assurez-vous que le moniteur est placé sur une surface nette.

**📌 REMARQUE :** La procédure suivante s'applique au support par défaut. Si vous avez acheté un autre support, consultez la documentation fournie avec pour le monter.

Pour enlever le socle :

- 1 Placez le moniteur sur un chiffon ou coussin doux.
- 2 Appuyez sur le bouton de dégagement de la base et maintenez le enfoncé.
- 3 Appuyez sur le support jusqu'à ce qu'il s'encliquète à sa place.



## Montage mural (optionnel)



**REMARQUE :** Utilisez des vis M4 de 10 mm pour connecter le moniteur au kit de montage mural.

Consultez les instructions proposées avec le kit de montage mural compatible VESA.

- 1 Placez l'écran du moniteur sur un chiffon doux ou un coussin sur une table plane stable.
- 2 Enlevez la base.
- 3 Utilisez un tournevis cruciforme Philips pour retirer les quatre vis qui retiennent le couvercle plastique.
- 4 Attachez les crochets de fixation du kit -de montage mural au moniteur.
- 5 Installez le moniteur sur le mur en suivant les instructions fournies avec le kit de montage du socle.

**REMARQUE :** Destiné uniquement à une utilisation avec un support de montage mural aux normes UL, CSA ou GS avec une capacité portante de poids/charge minimale de 6,49 kg (14,31 lb).

# Utilisation du moniteur

---

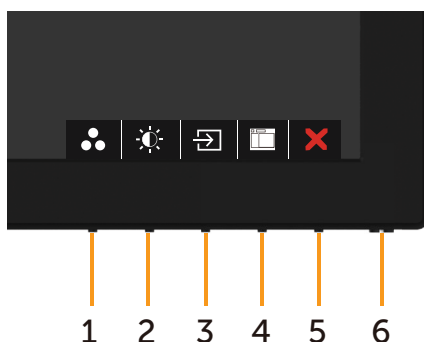
## Allumer le moniteur

Appuyez le bouton  pour allumer le moniteur.









## Utiliser les boutons du panneau frontal

Utilisez les boutons sur le panneau frontal du moniteur pour régler les paramètres de l'image. Lorsque vous utilisez ces boutons pour changer les réglages, les valeurs numériques correspondantes s'affichent à l'écran via l'OSD.









Le tableau suivant décrit les boutons du panneau frontal :

Bouton du-panneau frontal	Description
1  Raccourci : Modes prédéfinis	Utilisez ce bouton pour choisir à partir d'une liste des modes de couleur prédéfinis.
2  Touche de raccourci/ Luminosité/Contraste	Utilisez ce bouton pour retourner directement au menu <b>Luminosité/Contraste</b> .
3  Raccourci : Source entrée	Utilisez ce bouton pour choisir dans une liste de sources d'entrée.
4  Menu	Utilisez ce bouton pour afficher le menu à l'écran (OSD) et sélectionner les options du menu. Voir <a href="#">Accéder au Menu Système</a> .
5  Quitter	Utilisez ce bouton pour retourner au menu principal ou quitter le menu OSD principal.
6  Alimentation (avec indicateur d'alimentation)	Utilisez le bouton <b>Marche</b> pour allumer et éteindre le moniteur. Le voyant DEL blanc indique que le moniteur est allumé et complètement fonctionnel. Un voyant DEL blanc indique que l'appareil est en mode d'économie d'énergie DPMS.

## Bouton- du panneau frontal

Utilisez les boutons du panneau frontal du moniteur pour régler les paramètres de l'image.




Bouton du-panneau frontal	Description
1   Haut Bas	Utilisez les touches Haut (augmenter) et Bas (diminuer) pour ajuster les éléments du menu OSD.
2  OK	Utilisez la touche OK pour confirmer votre sélection
3  Retour	Utilisez la touche Retour pour retourner au menu précédent.








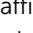
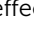
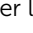


# Utilisation du menu à l'écran (OSD)

## Accéder au Menu Système

**REMARQUE :** Toute modification apportée en utilisant le menu OSD est automatiquement enregistrée lorsque vous accédez à une autre section du menu OSD, lorsque vous quittez le menu OSD ou lorsque vous patientez le temps que le menu OSD disparaisse de l'écran.

- 1 Appuyez sur le bouton  pour ouvrir le menu OSD et afficher le menu principal.



- 2 Appuyez sur les boutons  et  pour vous déplacer entre les options. Lorsque vous allez d'une icône à une autre, le nom de l'option est mis en surbrillance.
- 3 Appuyez une fois sur le bouton  ou  ou  pour activer l'option en surbrillance.
- 4 Appuyez sur les boutons  et  pour sélectionner le paramètre désiré.
- 5 Appuyez sur le bouton  pour afficher la barre de réglage puis utilisez les boutons  et  pour effectuer les modifications en fonction des indicateurs dans le menu.
- 6 Sélectionnez  pour retourner au menu précédent ou  pour accepter et retourner au menu précédent.

---

Icône	Menu et Sous-Menus	Description
-------	--------------------	-------------

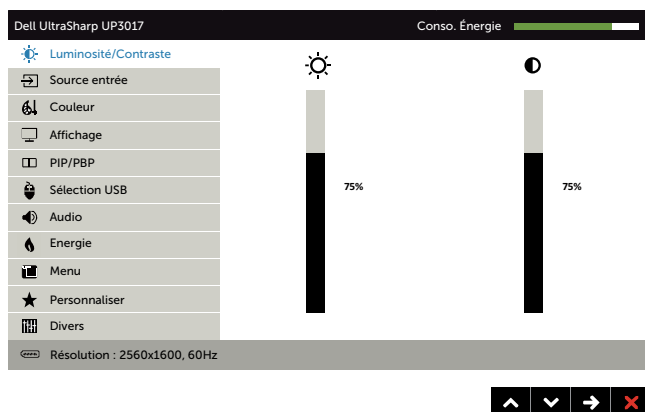
---



<b>Luminosité / Contraste</b>
-----------------------------------

Utilisez ce menu pour activer le réglage Luminosité/ Contraste.
--


---



---

<b>Luminosité</b>
-------------------

La luminosité permet d'ajuster la luminance du rétro-éclairage (minimum 0 ; maximum 100).
---

Appuyez sur le bouton  pour augmenter la luminosité.
---

Appuyez sur le bouton  pour diminuer la luminosité.
--

<b>REMARQUE</b> : L'ajustement manuel de la luminosité est désactivé lorsque le contraste dynamique est activé.
---

---

<b>Contraste</b>
------------------

Commencez par ajuster la luminosité, puis le contraste si celui-ci est nécessaire.
--

Appuyez sur le bouton  pour augmenter le contraste et appuyez sur le bouton  pour baisser le contraste (min 0 ~ max 100).
---

Le contraste permet d'ajuster la différence entre les points sombres et les points lumineux du moniteur.
--

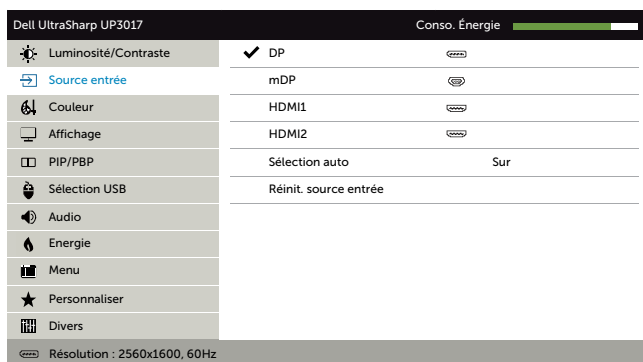
---

**Icône** **Menu et Sous-Menus** **Description**



**Source d'entrée**

Utilisez le menu Source d'entrée pour choisir entre les différents signaux vidéo qui peuvent être connectés à votre moniteur.



**DP** Sélectionnez l'entrée **DP** de l'utilisation du connecteur analogique DP (DisplayPort).

Appuyez sur pour sélectionner la source d'entrée DP.

**mDP** Sélectionnez l'entrée **mDP** lors de l'utilisation du connecteur analogique mDP (mini DisplayPort).

Appuyez sur pour sélectionner la source d'entrée mDP.

**HDMI1** Sélectionnez l'entrée **HDMI1** lors de l'utilisation du connecteur analogique HDMI.

Appuyez sur pour sélectionner la source d'entrée HDMI1.

**HDMI2** Sélectionnez l'entrée **HDMI2** lors de l'utilisation du connecteur analogique HDMI.

Appuyez sur pour sélectionner la source d'entrée HDMI2.

**Sélection auto** Utilisez pour sélectionner Sélection automatique, le moniteur recherche les sources d'entrée disponibles.

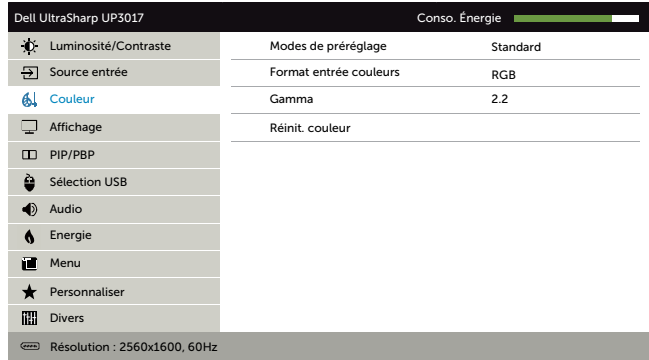
**Réinitialiser les Source d'entrée** Réinitialise les Source d'entrée de votre moniteur aux valeurs d'usine par défaut.

**Icône** **Menu et Sous-Menu** **Description**



**Couleur**

Utilisez le menu Couleur pour ajuster le mode de réglage des couleurs.



**Mode pré-réglé**

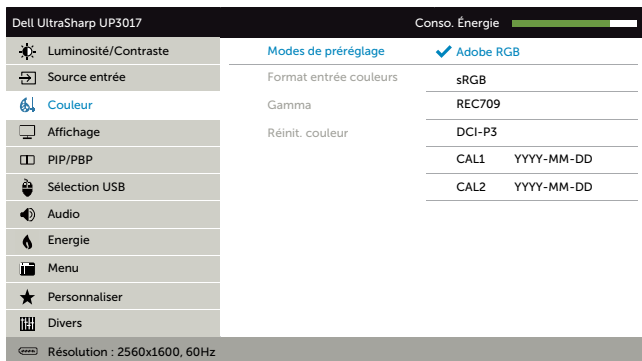
Lorsque vous sélectionnez **Modes prédéfinis**, vous pouvez choisir **Standard**, **ConfortView**, **Multimédia**, **Film**, **Jeu**, **Température de couleurs.**, **Espace de couleurs** ou **Couleur personnalisée** dans la liste.



- **Standard** : réglages par défaut des couleurs. Ce mode est le mode pré-réglé par défaut.
- **ConfortView** : Réduit le niveau de lumière bleue émise à partir de l'écran pour rendre la visualisation plus confortable pour vos yeux.
- **Multimédia** : Idéal pour les applications multimédia.
- **Film** : Idéal pour les films.
- **Jeu** : Idéal pour la plupart des applications de jeux.

Icône	Menu et Sous-Menus	Description
-------	--------------------	-------------

- **Température de couleurs.** : L'écran apparaît plus chaud avec une teinte rouge/jaune lorsque la barre est réglée sur 5000K ou plus froid avec une teinte bleue lorsque la barre est réglée sur 10000K.
- **Espace de couleurs** : Permet à l'utilisateur de sélectionner l'espace des couleurs : **Adobe RGB, sRGB, REC709, DCI-P3, CAL1, CAL2.**





- **Adobe RGB** : Ce mode est compatible avec Adobe RGB (couverture de 99 %).
- **sRGB** : Émule 99 % sRGB.
- **REC709**: Ce mode correspond à 99 % au mode REC709.
- **DCI-P3**: Ce mode reproduit 99 % de la norme de couleur de cinéma numérique DCI-P3.
- **CAL1/CAL2** : Mode préréglé par l'utilisateur en utilisant le logiciel Dell Ultrasharp Color Calibration ou d'autres logiciels approuvés par Dell. Le logiciel Dell Ultrasharp Color Calibration marche avec X-rite colorimeter i1Display Pro. i1Display Pro peut être acheté sur le site web Logiciel et accessoires de Dell Electronics.

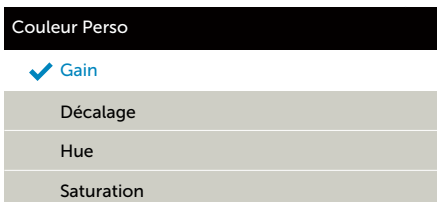
**REMARQUE** : La précision de **sRGB, Adobe RGB, REC709, DCI-P3, CAL1** et **CAL2** est optimisée pour le format de couleur d'entrée RGB.

**REMARQUE** : **Réinitialisation d'usine** effacera toutes les données calibrées dans **CAL1** et **CAL2**.

**REMARQUE** : AAAA-MM-JJ représente la dernière date d'étalonnage. Si cet espace est vide, cela signifie qu'aucun étalonnage n'a été enregistré.


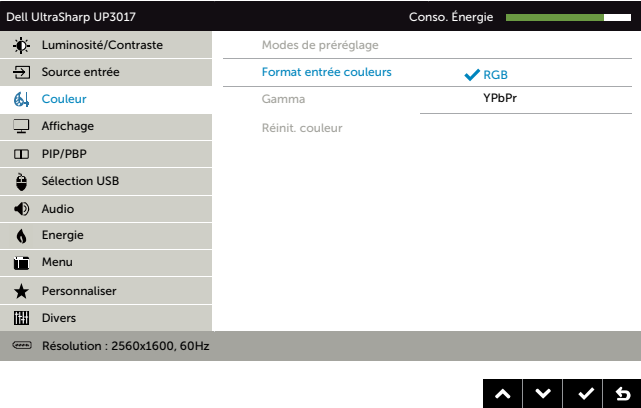




- **Couleur personnalisée** : Pour régler manuellement la température des couleurs. Appuyez sur les boutons  et  pour ajuster les valeurs Rouge, Vert et Bleu et créer votre propre mode de couleur.

Appuyez sur les boutons  et  pour sélectionner le paramètre désiré : Gain, Décalage, Teinte, Saturation.



- **Gain** : Sélectionnez cela pour ajuster le niveau de gain du signal de l'entrée RGB (la valeur par défaut est 100).
  - **Décalage** : Sélectionnez cela pour ajuster la valeur de décalage du niveau noir RGB (la valeur par défaut est 50) pour contrôler la couleur de base du moniteur.
  - **Teinte** : Sélectionnez cela pour ajuster la valeur de la teinte RGBCMY individuellement (la valeur par défaut est 50).
  - **Saturation** : Sélectionnez cela pour ajuster la valeur de la saturation RGBCMY individuellement (la valeur par défaut est 50).
-



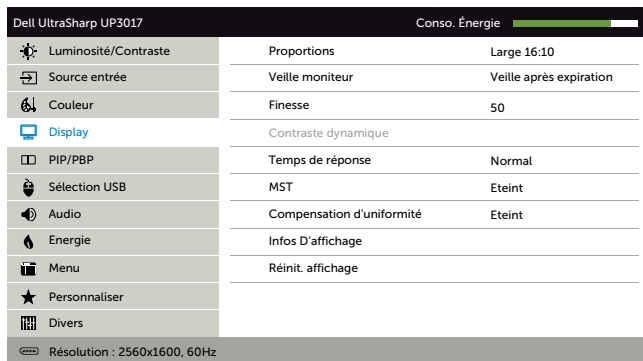
Icône	Menu et Sous-Menus	Description
	<b>Format couleur d'entrée</b>	<p>Permet de régler le mode d'entrée vidéo sur :</p> <ul style="list-style-type: none"> <li>• <b>RGB</b> : Sélectionnez cette option si votre moniteur est connecté à un ordinateur (ou un lecteur DVD) avec le câble HDMI, DP-mDP.</li> <li>• <b>YPbPr</b> : Sélectionnez cette option si votre lecteur de DVD supporte seulement la sortie YPbPr.</li> </ul>
		
<b>Gamma</b>		<p>Vous permet de régler le Gamma de l'écran en fonction de votre système.</p>
<b>Teinte</b>		<p>Utilisez les boutons  ou  pour ajuster la teinte de '0' à '100'.</p> <p><b>REMARQUE</b> : Le réglage de la Teinte n'est possible que dans les modes <b>Film</b> et <b>Jeux</b>.</p>
<b>Saturation</b>		<p>Utilisez les boutons  ou  pour ajuster la saturation de '0' à '100'.</p> <p><b>REMARQUE</b> : Le réglage de la Saturation n'est possible que dans les modes <b>Film</b> et <b>Jeux</b>.</p>
<b>Réinitialiser les Réglages de couleur</b>		<p>Réinitialise les réglages de couleur de votre moniteur aux valeurs d'usine par défaut.</p>

**Icône** **Menu et Sous-Menus** **Description**



**Affichage**

Utilisez le menu Paramètres d'affichage pour ajuster l'image.



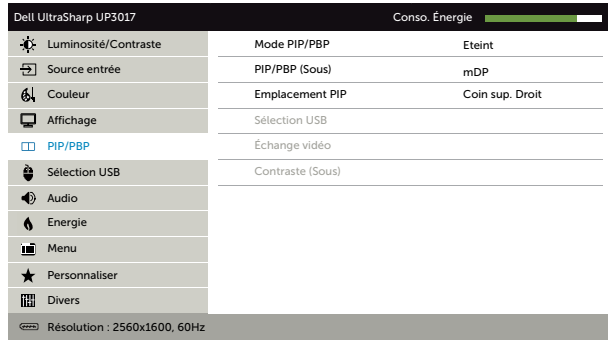
<b>Rapport d'aspect</b>	Réglez le rapport d'image sur <b>Large 16:10</b> , <b>Redimensionnement automatique, 4:3</b> ou <b>1:1</b> .
<b>Veille moniteur</b>	<b>Veille après temporisation</b> : Le moniteur passe en veille après la temporisation. <b>Jamais</b> : Le moniteur ne passe jamais en veille.
<b>Netteté</b>	Rend l'image plus net ou plus douce. Utiliser  ou  pour régler la netteté de « 0 » à « 100 ».
<b>Contraste dynamique</b>	Vous permet d'augmenter le niveau de contraste pour proposer une qualité d'image plus nette et détaillée. Appuyez sur le bouton  pour régler Contraste dynamique sur « Marche » ou « Arrêt ». <b>REMARQUE</b> : Pour les modes prédéfinis <b>Jeux</b> et <b>Film</b> seulement. <b>REMARQUE</b> : Contraste dynamique offre un contraste plus élevé si vous choisissez le mode Jeux ou le mode Film.
<b>Temps de réponse</b>	Vous permet de définir le temps de réponse sur <b>Normal</b> ou <b>Rapide</b> .
<b>MST</b>	DP Multi Stream Transport, Passer sur ON active MST (sortie DP), Passer sur OFF désactive la fonction MST.
<b>Compensation d'uniformité</b>	Sélectionnez les réglages de compensation de l'uniformité pour la luminosité et les couleurs. <b>Arrêt</b> est le réglage d'usine par défaut. <b>Compensation d'uniformité</b> ajuste différentes zones de l'écran par rapport au centre pour obtenir une luminosité uniforme et les mêmes couleurs sur tout l'écran.
<b>Infos d'affichage</b>	Affiche les réglages actuels du moniteur.
<b>Réinitialiser les réglages de l'affichage</b>	Permet de restaurer les réglages d'affichage à leurs paramètres d'usine par défaut.

**Icône** **Menu et Sous-Menus** **Description**



**PIP/PBP**

Cette fonction ouvre une fenêtre affichant l'image d'une autre source d'entrée. Ainsi, vous pouvez regarder deux images provenant de sources différentes en même temps.



Fenêtre principale	Sous-fenêtre			
	DP	mDP	HDMI1	HDMI2
DP	X	√	√	√
mDP	√	X	√	√
HDMI1	√	√	X	√
HDMI2	√	√	√	X

**REMARQUE :** Quand vous utilisez la fonctionnalité PIP/PBP, la fonction DP MST (Connexion en guirlande) est désactivée.

**PIP/PBP Mode**

Règle le modèle PBP (Image par image) sur PIP Petit, PIP Grand, Rapport d'aspect PBP ou Remplissage PBP. Vous pouvez désactiver cette fonction en sélectionnant Désactivé.

Off	PIP Small	PIP Large	PBP Aspect Ratio	PBP Fill

**PIP/PBP (Secondaire)**

Sélectionnez entre les différents signaux vidéo pouvant être connectés à votre moniteur pour la sous-fenêtre PIP/PBP.

**Emplacement PIP**

Sélectionnez la position de la sous-fenêtre PIP. Utilisez ou pour naviguer et pour sélectionner Haut-Droite, Haut-Gauche, Bas-Droite ou Bas-Gauche.

**Commuteur de sélection USB**

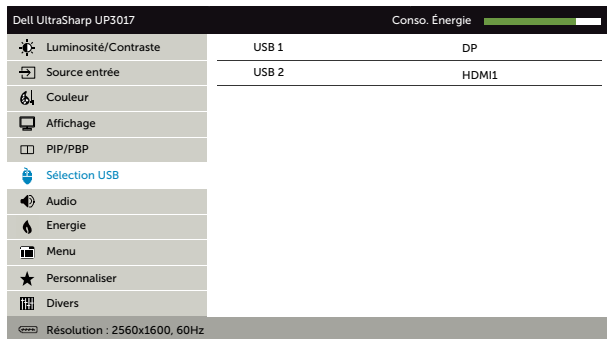
Sélectionnez pour basculer entre les sources USB en amont en mode PBP.

Icône	Menu et Sous-Menus	Description
	<b>Échange vidéo</b>	Échanger la vidéo principale et secondaire.
	<b>Contraste (Secondaire)</b>	Modifier les réglages du contraste de la sous-vidéo.



**Sélection USB** Sélectionnez les signaux USB en amont depuis la liste : DP, mDP et HDMI, donc le port USB en aval du moniteur (par exemple clavier et souris) peut être utilisé par les signaux d'entrée actuels lors du raccordement d'un ordinateur à l'un des ports en amont.

Le raccordement à l'écran et aux ports USB en amont peut être modifié en sélectionnant la fonction source d'entrée. Si vous n'utilisez qu'un port en amont, le port en amont connecté est actif.



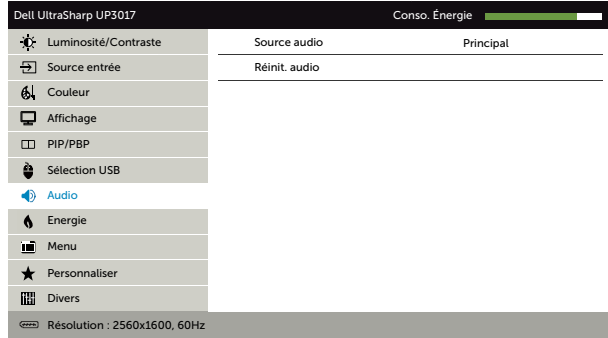
**REMARQUE :** Pour éviter les dommages ou la perte des données, avant de changer les ports USB en amont, assurez-vous qu'AUCUN périphérique de stockage USB n'est utilisé par l'ordinateur raccordé au port USB en amont du moniteur.

<b>USB 1</b>	Utilisez  pour indiquer le signal d'entrée pour USB 1.
<b>USB 2</b>	Utilisez  pour indiquer le signal d'entrée pour USB 2.

**Icône** **Menu et Sous-Menu** **Description**



**Audio**

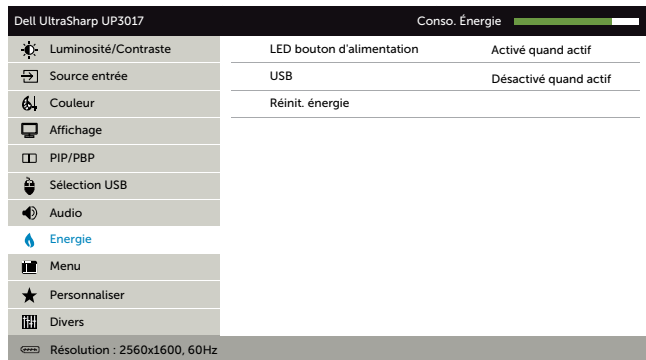


**Source audio** Vous permet de définir la source audio depuis la fenêtre principale ou la sous-fenêtre.

**Réinitialiser paramètre audio** Sélectionnez cette option pour restaurer les Audio par défaut.



**Énergie**



**Voyant DEL du bouton d'alimentation** Vous permet de définir l'état du voyant d'alimentation pour économiser de l'énergie.

**USB** Permet d'activer ou de désactiver la fonction USB en mode veille du moniteur.

**REMARQUE :** USB MARCHÉ/ARRÊT en mode veille est seulement disponible lorsque le câble USB montant est débranché. Cette option est grisée si le câble USB montant est branché.

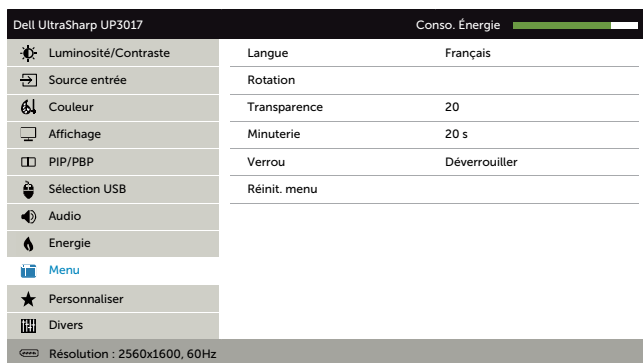
**Réinitialiser les Réglages de l'énergie** Sélectionnez cette option pour restaurer les Réglages de l'énergie par défaut.

**Icône    Menu et Sous-Menu    Description**



**Menu**

Sélectionnez cette option pour ajuster les réglages de l'OSD, tels que la langue du menu OSD, la durée d'affichage du menu sur l'écran, et ainsi de suite.



<b>Langue</b>	Définissez la langue d'affichage OSD parmi les huit langues proposées. (Anglais, Espagnol, Français, Allemand, Portugais (Brésil), Russe, Chinois simplifié ou Japonais).
<b>Rotation</b>	Tourne l'écran OSD de 0/90/180/270 degrés. Vous pouvez régler le menu en fonction de la rotation de votre écran.
<b>Transparence</b>	Sélectionnez cette option pour changer la transparence du menu en utilisant  et  (min. 0 / max. 100).
<b>Minuterie</b>	Durée d'affichage OSD : Permet de définir la durée d'affichage du menu OSD après avoir appuyé sur un bouton. Utilisez les boutons  et  pour régler le curseur en incrément de 1 seconde, de 5 à 60 secondes.
<b>Verrouillage</b>	Permet de contrôler l'accès utilisateur aux réglages. Lorsque Verrouillé est sélectionné, aucun réglage utilisateur n'est autorisé. Tous les boutons sont verrouillés. <b>REMARQUE</b> : Fonction de verrouillage - verrouillage doux (via le menu OSD) ou verrouillage forcé (Appuyez sur le bouton de sortie et maintenez-le pendant 6 secondes) Fonction de déverrouillage - Uniquement via un déverrouillage forcé (Appuyez sur le bouton de sortie et maintenez-le pendant 6 secondes)
<b>Réinitialiser les Réglages du menu</b>	Permet de restaurer les réglages du menu à leurs paramètres d'usine par défaut.

**Icône** **Menu et Sous-Menu** **Description**



**Personnaliser**

Sélectionnez parmi **Modes prédéfinis, Luminosité/Contraste, Source d'entrée, Rapport d'aspect, Rotation, Modes PIP/PBP, Commutateur de sélection USB** ou **Permutation vidéo** et définissez-le en tant que touche de raccourci.

The screenshot shows the OSD menu for a Dell UltraSharp UP3017 monitor. The top bar displays 'Dell UltraSharp UP3017' and 'Conso. Énergie' with a green progress bar. The menu items are: Luminosité/Contraste, Source entrée, Couleur, Affichage, PIP/PBP, Sélection USB, Audio, Énergie, Menu, Personalize (highlighted with a blue star), and Divers. The 'Personalize' option is expanded to show three shortcuts: 'Touche raccourci 1' (Modes de préreglage), 'Touche raccourci 2' (Luminosité/Contraste), and 'Touche raccourci 3' (Source entrée). A 'Personnaliser la réinitialisation' option is also visible. At the bottom, the resolution is set to 'Résolution : 2560x1600, 60Hz'. Navigation arrows (up, down, right, and a red X) are shown at the bottom right of the OSD.

**Réinitialis-  
-ation  
personnalis-  
-ation**

Restaurez les touches de raccourci à leurs paramètres par défaut.

## Icône Menu et Sous-Menu Description



### Autres réglages

Dell UltraSharp UP3017		Conso. Énergie
Luminosité/Contraste	DDC/CI	Activé
Source entrée	Conditionnement LCD	Désactivé
Couleur	Firmware	M3T101
Affichage	Réinit. autres	
PIP/PBP	Réinitialisation	
Sélection USB		
Audio		
Energie		
Menu		
Personnaliser		
Divers		

Résolution : 2560x1600, 60Hz



Choisissez cette option pour ajuster les paramètres OSD, comme le conditionnement DDC/CI, LCD, etc.

### DDC/CI

DDC/CI (Display Data Channel/Command Interface) vous permet d'ajuster les paramètres du moniteur en utilisant le logiciel de votre ordinateur.

Choisissez **Désactiver** pour désactiver cette fonction.

Activez cette fonction pour bénéficier d'une meilleure expérience et de performances optimales de votre moniteur.

Dell UltraSharp UP3017		Conso. Énergie
Luminosité/Contraste	DDC/CI	✓ Activé
Source entrée	Conditionnement LCD	Désactivé
Couleur	Firmware	
Affichage	Réinit. autres	
PIP/PBP	Réinitialisation	
Sélection USB		
Audio		
Energie		
Menu		
Personnaliser		
Divers		

Résolution : 2560x1600, 60Hz

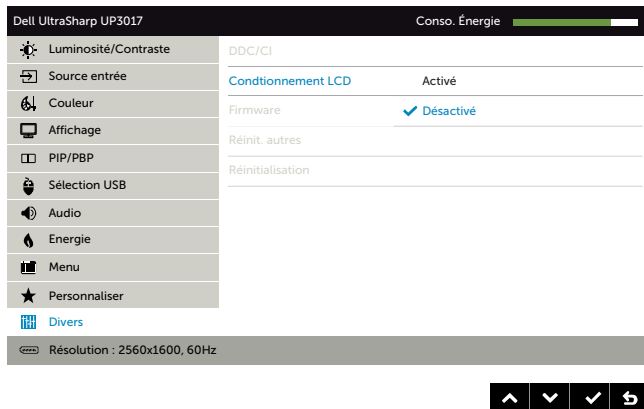




Icône	Menu et Sous-Menus	Description
-------	--------------------	-------------

**Traitement LCD**

Cette fonction aide à réduire les cas mineurs de rétention d'image. Selon le degré de rétention d'image, le programme peut mettre un certain temps à s'exécuter. Choisissez **Activer** pour lancer le process.



**Firmware**

Version de firmware

**Réinitialiser les Autres réglages**

Restaurez les autres paramètres, comme DDC/CI, aux réglages d'usine par défaut.

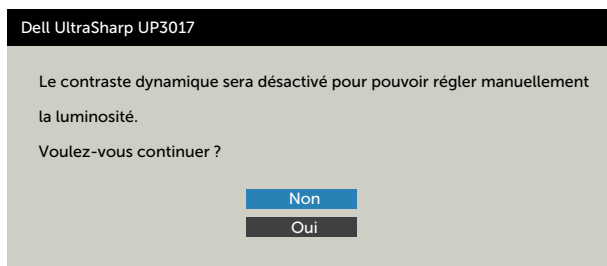
**Réinitialisation d'usine**

Restaurez tous les réglages OSD à leurs paramètres par défaut.

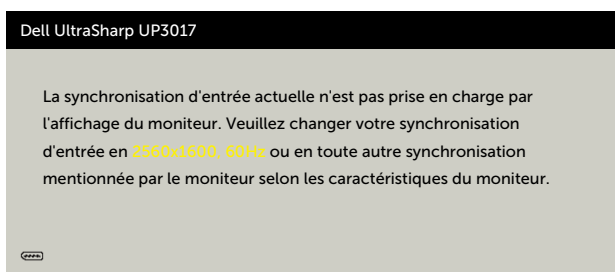
**REMARQUE :** Ce moniteur dispose d'une fonction intégrée pour étalonner automatiquement la luminosité pour compenser le vieillissement des DEL.

## Messages d'avertissement de l'OSD

Lorsque la fonction Contraste dynamique est activée (dans ces modes préréglés : Jeu ou un film), le réglage manuel de la luminosité est désactivé.

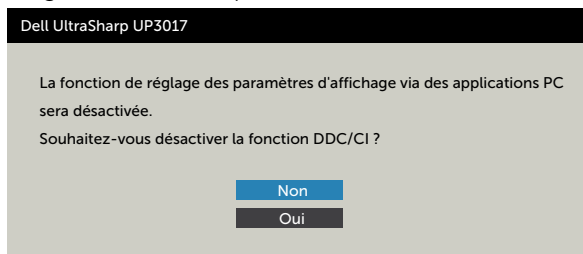


Lorsque le moniteur n'est pas compatible avec un certain mode de résolution, vous verrez le message suivant s'afficher :

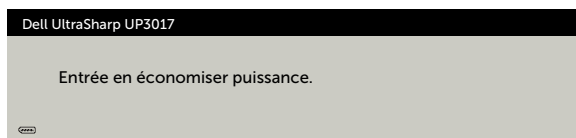


Cela signifie que l'écran ne peut pas se synchroniser avec le signal reçu depuis l'ordinateur. Voir [Spécifications du moniteur](#) pour connaître les limites des fréquences Horizontales et Verticales acceptables par ce moniteur. Le mode recommandé est 2560 X 1600.

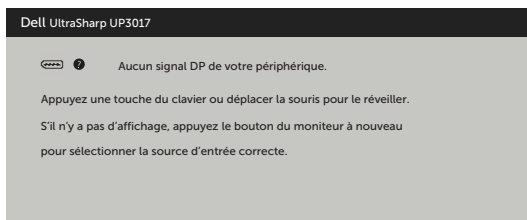
Vous verrez le message suivant avant que la fonction DDC/CI ne soit désactivée.



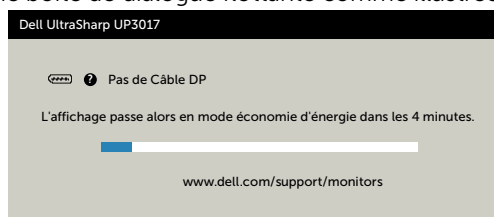
Quand le moniteur entre en **Mode d'économie d'énergie**, le message suivant s'affiche :



Activez l'ordinateur et réveillez le moniteur pour avoir accès à l'OSD.  
Si vous appuyez sur un bouton autre que le bouton d'alimentation, en fonction de l'entrée sélectionnée :



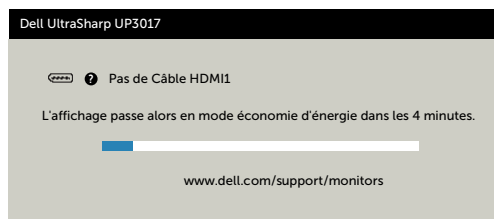
Si l'entrée DP, mDP, HDMI1 ou HDMI2 sélectionnée et si les câbles correspondants ne sont pas branchés, une boîte de dialogue flottante comme illustrée ci-dessous apparaît.



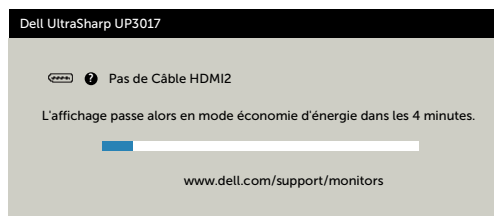
OU



OU



OU



Voir [Guide de dépannage](#) pour plus d'informations.

# Guide de dépannage

---

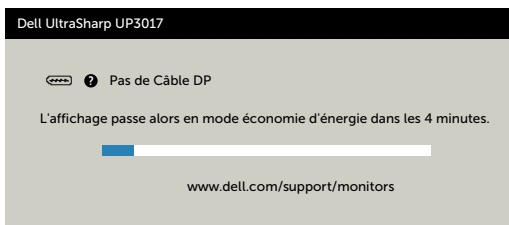
**⚠ ATTENTION** : Avant de débiter quelque procédure que ce soit de cette section, suivez les [Instructions de sécurité](#).

## Test automatique

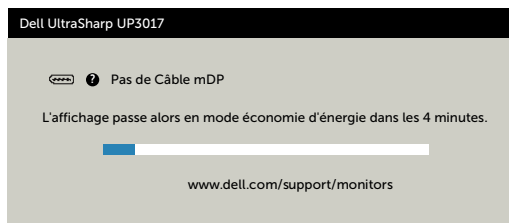
Votre écran dispose d'une fonction de test automatique qui vous permet de vérifier s'il fonctionne correctement. Si votre moniteur et votre ordinateur sont connectés correctement mais que l'écran du moniteur reste éteint, utilisez la fonction de test automatique du moniteur en suivant ces étapes :

- 1 Eteignez votre ordinateur et votre moniteur.
- 2 Débranchez le câble d'affichage à l'arrière de l'ordinateur. Pour garantir le bon fonctionnement du test automatique, débranchez les câbles numérique (connecteur blanc) et analogique (connecteur bleu) à l'arrière de l'ordinateur, si connecté.
- 3 Allumez le moniteur.

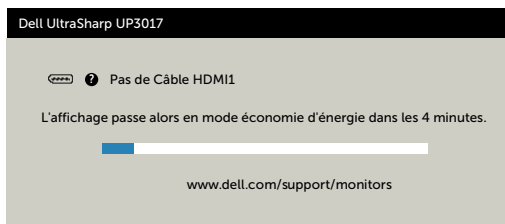
La boîte de dialogue flottante doit apparaître à l'écran (sur un arrière-plan noir) si le moniteur ne peut pas détecter un signal vidéo mais s'il fonctionne correctement. En mode de test automatique, le témoin d'alimentation LED reste en blanc. De plus, en fonction de l'entrée sélectionnée, l'une des boîtes de dialogue illustrées ci-dessous défilera continuellement sur l'écran.



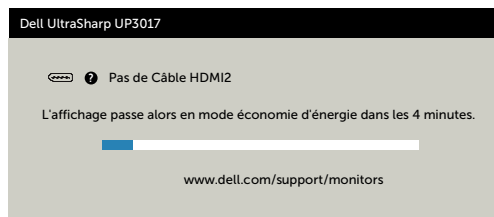
OU



OU



OU



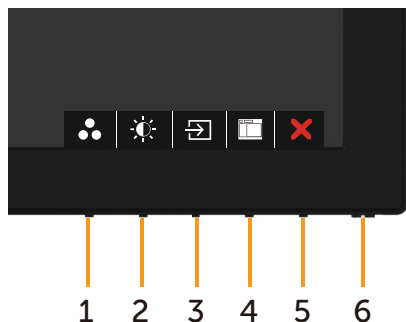
- 4 Cette boîte de dialogue apparaîtra également lors du fonctionnement habituel du système en cas de déconnexion ou de dommages du câble vidéo.
- 5 Éteignez votre moniteur et reconnectez le câble vidéo; puis rallumez votre ordinateur ainsi que votre moniteur.

Si l'écran de votre moniteur n'affiche toujours aucune image après avoir suivi la procédure précédente, vérifiez votre contrôleur vidéo et votre ordinateur; votre moniteur fonctionne correctement.

# Diagnostiques intégrés

Votre moniteur a un outil de diagnostic intégré qui vous aide à déterminer si l'anomalie d'écran que vous avez est un problème inhérent avec votre moniteur, ou avec votre ordinateur et carte graphique.

**REMARQUE :** Vous pouvez effectuer le diagnostic intégré quand le câble vidéo est débranché et le moniteur est en mode de test automatique.



Pour exécuter le diagnostic intégré :

- 1 Assurez-vous que l'écran est propre (pas de particules de poussière sur la surface de l'écran).
- 2 Débranchez le câble vidéo à l'arrière de l'ordinateur ou du moniteur. Le moniteur alors va dans le mode de test automatique.
- 3 Appuyez et maintenez le bouton 1 enfoncé pendant 5 secondes. Un écran gris apparaît.
- 4 Examinez soigneusement l'écran pour des anomalies.
- 5 Appuyez de nouveau sur le Bouton 1 du panneau avant. La couleur de l'écran change à rouge.
- 6 Examinez l'écran pour des anomalies quelconques.
- 7 Répétez les étapes 5 et 6 pour examiner l'écran avec les couleurs vertes, bleues, noires, blanches.

Le test est terminé quand l'écran blanc apparaît. Pour quitter, appuyez de nouveau sur le Bouton **1**.

Si vous ne détectez pas d'anomalies quelconques lors de l'utilisation de l'outil de diagnostic intégré, le moniteur fonctionne correctement. Vérifiez la carte vidéo et l'ordinateur.

# Problèmes généraux


Le tableau suivant contient des informations générales sur les problèmes les plus courants avec le moniteur et des solutions.

Symptômes courants	Description du problème	Solutions possibles
Pas de vidéo / Voyant DEL d'alimentation éteint	Pas d'image	<ul style="list-style-type: none"><li>• Vérifiez l'intégrité de la connexion du câble vidéo entre l'ordinateur et le moniteur et qu'elle est correctement faite.</li><li>• Vérifiez que la prise électrique utilisée fonctionne correctement en branchant un autre appareil électrique dessus.</li><li>• Vérifiez que le bouton d'alimentation a bien été appuyé.</li><li>• Vérifiez que la bonne source a été sélectionnée via le menu <a href="#">Sélection de la source d'entrée</a>.</li></ul>
Pas de vidéo / Voyant DEL d'alimentation allumé	Pas d'image ou pas de luminosité	<ul style="list-style-type: none"><li>• Augmentez la luminosité et le contraste via l'OSD.</li><li>• Utilisez la fonction de test automatique du moniteur.</li><li>• Vérifiez que les broches du connecteur du câble vidéo ne sont pas tordues ni cassées.</li><li>• Exécutez le diagnostic intégré.</li><li>• Vérifiez que la bonne source a été sélectionnée via le menu <a href="#">Sélection de la source d'entrée</a>.</li></ul>
Pixels manquants	L'écran LCD possède des points.	<ul style="list-style-type: none"><li>• Éteignez et rallumez l'écran.</li><li>• Les pixels qui sont éteints d'une manière permanente sont un défaut naturel de la technologie LCD.</li><li>• Pour plus d'informations sur la Politique de la qualité et des pixels des moniteurs Dell, visitez le site de support de Dell : <a href="http://www.dell.com/support/monitors">http://www.dell.com/support/monitors</a>.</li></ul>
Pixels allumés en permanence	L'écran LCD possède des points lumineux.	<ul style="list-style-type: none"><li>• Éteignez et rallumez l'écran.</li><li>• Les pixels qui sont éteints d'une manière permanente sont un défaut naturel de la technologie LCD.</li><li>• Pour plus d'informations sur la Politique de la qualité et des pixels des moniteurs Dell, visitez le site de support de Dell : <a href="http://www.dell.com/support/monitors">http://www.dell.com/support/monitors</a>.</li></ul>
Problèmes de luminosité	Image trop terne ou trop lumineuse	<ul style="list-style-type: none"><li>• Réinitialisez le moniteur pour restaurer les Réglages d'usine.</li><li>• Ajustez la luminosité et le contraste via l'OSD.</li></ul>

Symptômes courants	Description du problème	Solutions possibles
Problèmes liés à la sécurité	Signes visibles de fumée ou d'étincelles	<ul style="list-style-type: none"> <li>• N'effectuez aucun dépannage.</li> <li>• Contactez immédiatement Dell.</li> </ul>
Problèmes intermittents	Mauvais fonctionnement marche/arrêt du moniteur	<ul style="list-style-type: none"> <li>• Vérifiez que la connexion du câble vidéo entre l'ordinateur et le moniteur est correctement faite.</li> <li>• Réinitialisez le moniteur pour restaurer les Réglages d'usine.</li> <li>• Utilisez la fonction de test automatique du moniteur pour déterminer si le problème intermittent se produit dans le mode de test automatique.</li> </ul>
Couleur absente	Couleur absente de l'image	<ul style="list-style-type: none"> <li>• Utilisez la fonction de test automatique du moniteur.</li> <li>• Vérifiez que la connexion du câble vidéo entre l'ordinateur et le moniteur est correctement faite.</li> <li>• Vérifiez que les broches du connecteur du câble vidéo ne sont pas tordues ni cassées.</li> </ul>
Mauvaise couleur	La couleur de l'image est incorrecte	<ul style="list-style-type: none"> <li>• Modifiez les paramètres des Modes pré-réglés dans le menu OSD Couleur en fonction de l'application.</li> <li>• Ajustez les valeurs R/V/B sous Personnalisé. Couleur dans le menu OSD Couleur.</li> <li>• Changez le Format de couleur d'entrée sur RVB PC ou YPbPr dans l'OSD Réglages avancés.</li> <li>• Exécutez le diagnostic intégré.</li> </ul>
Rétention d'image à partir d'une image statique qui a été affichée pendant une longue période sur le moniteur.	Une ombre faible à partir d'une image statique apparaît sur l'écran	<ul style="list-style-type: none"> <li>• Utilisez la fonction Economie d'énergie pour éteindre le moniteur chaque fois que vous ne l'utilisez plus (pour plus d'informations, voir <a href="#">Modes de gestion d'énergie</a>).</li> <li>• Vous pouvez également utiliser un économiseur d'écran qui change dynamiquement.</li> </ul>



# Problèmes spécifiques au produit

Symptômes spécifiques	Description du problème	Solutions possibles
L'image de l'écran est trop petite.	L'image est centrée sur l'écran mais ne remplit pas la surface entière visible	<ul style="list-style-type: none"><li>• Vérifiez le réglage du Proportions dans l'OSD Paramètres affichage.</li><li>• Réinitialisez le moniteur pour restaurer les réglages d'usine.</li></ul>
Impossible de régler le moniteur avec les boutons du panneau frontal.	L'OSD n'apparaît pas à l'écran.	<ul style="list-style-type: none"><li>• Éteignez le moniteur, débranchez et rebranchez le câble d'alimentation, puis allumez le moniteur.</li><li>• Vérifiez si le menu OSD est verrouillé. Si oui, appuyez et maintenez le bouton à côté du bouton d'alimentation pendant 6 secondes pour le déverrouiller (pour plus d'informations, voir <a href="#">Verrouiller</a>).</li></ul>
Pas de signal d'entrée lorsque les commandes sont utilisées.	Pas d'image, le voyant est blanc.	<ul style="list-style-type: none"><li>• Vérifiez la source du signal. Assurez-vous que l'ordinateur n'est pas en mode d'économie d'énergie en déplaçant la souris ou en appuyant sur une touche du clavier.</li><li>• Vérifiez que le câble de signal est branché correctement. Rebranchez le câble de signal si nécessaire.</li><li>• Réinitialisez l'ordinateur ou le lecteur vidéo.</li></ul>
L'image ne remplit pas l'écran entier.	L'image n'est pas aussi longue ou aussi large que l'écran.	<ul style="list-style-type: none"><li>• En raison des différents formats vidéo (proportions) des DVD, le moniteur peut ne pas s'afficher en plein écran.</li><li>• Exécutez le diagnostic intégré.</li></ul>
Aucune image en utilisant le raccordement DP au PC	Écran noir	<ul style="list-style-type: none"><li>• Vérifiez à quelle norme DP (DP1.1a ou DP1.2) votre carte graphique est certifiée. Téléchargez et installez le dernier pilote de la carte graphique.</li><li>• Certaines cartes graphiques DP1.1a ne peuvent pas prendre en charge les moniteurs DP1.2. Allez dans le menu OSD, dans sélection de la source d'entrée, appuyez et maintenez la touche  de sélection DP enfoncée pendant 8 secondes pour passer le réglage du moniteur de DP 1.2 à DP 1.1a.</li></ul>

# Problèmes spécifiques à l'interface Universal Serial Bus (USB)

Symptômes spécifiques	Description du problème	Solutions possibles
L'interface USB ne fonctionne pas	Les périphériques USB ne fonctionnent pas	<ul style="list-style-type: none"><li>• Vérifiez que votre moniteur est allumé.</li><li>• Rebranchez le câble montant sur votre ordinateur.</li><li>• Reconnectez les périphériques USB (connecteur descendant).</li><li>• Eteignez et rallumez de nouveau le moniteur.</li><li>• Redémarrez l'ordinateur.</li><li>• Certains périphériques USB tels que les HDD portables nécessitent un courant électrique plus élevé, branchez le périphérique directement sur votre ordinateur.</li></ul>
L'interface Super Speed USB 3.0 est lente	Les périphériques Super Speed USB 3.0 fonctionnent lentement ou ne fonctionnent pas du tout	<ul style="list-style-type: none"><li>• Vérifiez que votre ordinateur est compatible USB 3.0.</li><li>• Certains ordinateurs disposent de ports USB 3.0, USB 2.0 et USB 1.1. Assurez-vous que le port USB correct est utilisé.</li><li>• Rebranchez le câble montant sur votre ordinateur.</li><li>• Reconnectez les périphériques USB (connecteur descendant).</li><li>• Redémarrez l'ordinateur.</li></ul>
Les périphériques USB sans fil arrêtent de fonctionner lorsqu'un appareil USB 3.0 est branché	Périphériques USB sans fil répondant lentement ou fonctionnant uniquement lorsque la distance entre eux et leur récepteur diminue	<ul style="list-style-type: none"><li>• Augmentez la distance entre les périphériques USB 3.0 et le récepteur USB sans fil.</li><li>• Positionnez votre récepteur USB sans fil aussi près que possible des périphériques USB sans fil.</li><li>• Utilisez un câble de rallonge USB pour positionner le récepteur USB sans fil aussi loin que possible du port USB 3.0.</li></ul>

## Instructions de sécurité

Pour les affichages dotés de cadrans brillants, l'utilisateur devrait tenir compte de l'emplacement du cadran dans la mesure où il peut générer des reflets gênants de l'éclairage ambiant et des surfaces brillantes.

**⚠ ATTENTION : L'utilisation de contrôles, des réglages ou des procédures autres que ceux spécifiés dans la présente documentation risquent de vous exposer à des chocs, des électrocutions et/ou des dangers mécaniques.**

Pour plus d'informations sur les instructions de sécurité, consultez les informations relatives à la sécurité, à l'environnement et à la réglementation (SERI).

## Règlements de la FCC (États-Unis uniquement) et autres informations réglementaires

Pour le règlement de la FCC et les autres informations réglementaires, référez-vous au site Internet pour la conformité à la réglementation: [www.dell.com/regulatory\\_compliance](http://www.dell.com/regulatory_compliance).

## Contacter Dell

**REMARQUE** : Si vous n'avez pas de connexion Internet active, vous pouvez trouver les informations pour nous contacter sur votre facture d'achat, votre bordereau d'emballage, votre relevé ou le catalogue des produits Dell.

Dell offre plusieurs options de services et d'assistance téléphonique et en ligne. Leur disponibilité est différente suivant les pays et les produits, et certains services peuvent ne pas vous être offerts dans votre région.

**Pour obtenir le support en ligne du moniteur :**

Consultez [www.dell.com/support/monitors](http://www.dell.com/support/monitors).

**Pour contacter Dell pour la vente, le support technique ou les problèmes de service-clientèle :**

- 1 Allez sur [www.dell.com/support](http://www.dell.com/support).
- 2 Vérifiez votre pays ou région dans le menu déroulant Choisir un Pays/Région dans le coin supérieur gauche de la page.
- 3 Cliquez sur Nous contacter à côté de la liste déroulante de pays.
- 4 Sélectionnez le lien adéquat du service ou de l'assistance requise.
- 5 Choisissez la méthode pour contacter Dell qui vous convient le mieux.

# Installation de votre moniteur d'affichage

## Réglage de la résolution d'affichage sur 2560 x 1600 (maximum)

Pour de meilleures performances, réglez la résolution d'écran sur 2560 x 1600 pixels en effectuant les étapes suivantes:

### Sous Windows Vista, Windows 7, Windows 8 ou Windows 8.1:

- 1 Pour Windows 8 ou Windows 8.1 uniquement, sélectionnez Bureau pour passer au bureau standard.
- 2 Sélectionnez Résolution d'écran.
- 3 Cliquez sur la liste déroulante Résolution d'écran et sélectionnez 2560 x 1600.
- 4 Cliquez sur OK.


### Sous Windows 10:

- 1 Cliquez droit sur le bureau puis cliquez sur **Paramètres d'affichage**.
- 2 Cliquez sur **Paramètres d'affichage avancés**.
- 3 Cliquez sur la liste déroulante de la résolution d'écran et sélectionnez 2560 x 1600.
- 4 Cliquez sur **Appliquer**.

Si vous ne voyez pas la résolution recommandée en tant qu'option, vous pourriez avoir à mettre à jour votre pilote de carte graphique. Veuillez choisir le scénario ci-dessous qui décrit le mieux le système d'ordinateur que vous utilisez, et suivez les étapes fournies.

## Ordinateur Dell

- 1 Allez sur le site <http://www.dell.com/support>, saisissez l'ID de service, et téléchargez le dernier pilote pour votre carte graphique.
- 2 Après avoir installé les pilotes pour votre carte graphique, essayez de re-régler la résolution sur 2560 x 1600.

 **REMARQUE** : Si vous ne pouvez toujours pas régler la résolution sur 2560 x 1600, veuillez contacter Dell pour plus d'informations sur les cartes graphiques compatibles avec ces résolutions.

# Ordinateur non-Dell

## Sous Windows Vista, Windows 7, Windows 8 ou Windows 8.1:

- 1 Pour Windows 8 ou Windows 8.1 uniquement, sélectionnez Bureau pour passer au bureau standard.
- 2 Cliquez avec le bouton droit sur le Bureau et cliquez sur **Personnalisation**.
- 3 Cliquez sur **Modifier les réglages d'affichage**.
- 4 Cliquez sur **Réglages avancés**.
- 5 Identifiez le fournisseur de votre carte graphique à partir de la description en haut de la fenêtre (par exemple NVIDIA, ATI, Intel etc.).
- 6 Référez-vous au site Internet du fournisseur de votre carte graphique pour un pilote mis à niveau (par exemple, <http://www.ATI.com> OU <http://www.NVIDIA.com>).
- 7 Après avoir installé les pilotes pour votre carte graphique, essayez de re-régler la résolution sur 2560 x 1600.

## Sous Windows 10:


- 1 Cliquez droit sur le bureau puis cliquez sur **Paramètres d'affichage**.
- 2 Cliquez sur **Paramètres d'affichage avancés**.
- 3 Cliquez sur **Afficher les propriétés de l'adaptateur**.
- 4 Identifiez le fournisseur de votre carte graphique à partir de la description en haut de la fenêtre (par exemple NVIDIA, ATI, Intel etc.).
- 5 Référez-vous au site Internet du fournisseur de votre carte graphique pour un pilote mis à niveau (par exemple, <http://www.ATI.com> OU <http://www.NVIDIA.com>).
- 6 Après avoir installé les pilotes pour votre carte graphique, essayez de re-régler la résolution sur 2560 x 1600.



**REMARQUE:** Si vous ne pouvez pas régler la résolution recommandée, veuillez contacter le fabricant de votre ordinateur ou envisager d'acheter un adaptateur graphique prenant en charge la résolution vidéo.

# Instructions d'entretien

## Nettoyer votre moniteur

 **ATTENTION** : Avant de nettoyer le moniteur, débranchez son cordon d'alimentation de la prise murale.

 **AVERTISSEMENT** : Lisez et suivez les [Instructions de sécurité](#) avant de nettoyer le moniteur.

Pour les meilleures pratiques, suivez les instructions dans la liste ci-dessous pendant le déballage, le nettoyage ou la manipulation de votre moniteur :

- Pour nettoyer votre écran anti-statique, humidifiez légèrement un chiffon doux et propre avec de l'eau. Si possible, utilisez un tissu de nettoyage spécial écran ou une solution adaptée au revêtement anti-statique. Ne pas utiliser de produits à base de benzène, un diluant, de l'ammoniaque, des nettoyeurs abrasifs ou des produits à base d'air comprimé.
- Utilisez un chiffon légèrement humidifié et tiède pour nettoyer le moniteur. Évitez d'utiliser toutes sortes de détergents car certains peuvent laisser un film trouble sur le moniteur.
- Si vous remarquez la présence de poudres blanches lors du déballage de votre moniteur, éliminez-les à l'aide d'un chiffon.
- Manipulez votre moniteur avec soin car les moniteurs de couleur foncée peuvent être rayés et laisser des marques de rayures blanches plus facilement que les moniteurs de couleur claire.
- Pour aider à conserver une qualité d'image optimale sur votre moniteur, utiliser un économiseur d'écran qui change dynamiquement et veuillez éteindre votre moniteur quand vous ne l'utilisez pas.